

Превращение готовых Clarion-приложений в Web-приложения

5

Перенести в web существующее приложение Clarion так же легко, как создать новое web-приложение.

В этой главе мы будем использовать WebTree.app (усеченная версия примера Tree.App, входящего в поставку Clarion). Приложение было урезано только для того, чтобы упростить руководство, обеспечить Вам быструю компиляцию и показать некоторые опции пользовательского интерфейса.

В этой главе Вы будете:

- ◆ Использовать IBC-шаблоны для переноса имеющегося Clarion-приложения в web.
- ◆ Компилировать и размещать приложение, затем выполнять его в броузере.
- ◆ Изучать использование управляющих элементов Tree (Дерево) и учиться размещать пиктограммы.
- ◆ Оптимизировать отображение Древа, применяя приемы, схожие с использовавшимися в первом руководстве.

Это должно занять около пятнадцати минут. В конце этой главы Вы будете иметь завершенное приложение для простой системы ввода заказов, с интерфейсом, отличным от использовавшегося в первом руководстве.

Давайте начнем!

Использование *Global Internet Application Extention Template* (шаблон расширения для глобальных Интернет-приложений)

Перенос приложения в web

Исходная позиция: У Вас должна быть открыта среда разработки Clarion.

В руководстве предполагается, что Вы установили Clarion в C:\CW20 и брокер приложения в C:\CWICWEB. Если Вы использовали другую директорию, Вам необходимо будет внести соответствующие изменения в команды.

Превращение Clarion-приложения в web-пригодное

1. В диалоге Pick нажмите кнопку Open...

Появится диалог Open.

2. Выберите закладку Application.

3. Выберите из списка директорий директорию C:\CW20\Examples\WebTutor, выберите WebTree.app, затем нажмите кнопку Open.

Появится Application Tree (дерево приложения).

4. В дереве приложения нажмите кнопку Global.

Появится Global Properties (глобальные свойства).

5. Нажмите кнопку Extensions.

Появится окно Extentions and Control Templates (шаблоны расширений и управляющих элементов).

6. Нажмите кнопку Insert.

7. Выделите строку Internet Application Extension, затем нажмите кнопку Select.

Тем самым добавляется шаблон Internet Application Extention, который автоматически добавляет шаблон Internet Procedure Extension к каждой процедуре приложения.

8. Нажмите кнопку ОК в окнах Extentions and Control Templates и Global Properties.

Измените на 32-бит

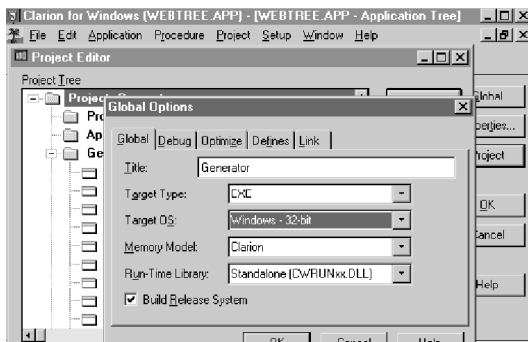
1. В дереве приложения нажмите кнопку Project.

Появится окно Project Editor.

2. Нажмите кнопку Properties.

Появится диалог Global Options.

3. В поле Target OS (операционная система) выделите Windows - 32-bit.



4. Нажмите кнопку ОК в Global Options и окнах Project Editor.

Это все, что требуется, чтобы сделать web-пригодным имеющееся приложение!

Создание и размещение

1. Выберите Project > Make (или нажмите кнопку Make на панели инструментов).

Ваше web-приложение готово к размещению.

2. Нажмите кнопку ОК в окне компиляции.

3. Откройте Windows Explorer (Проводник) (или Windows NT Explorer).

4. Скопируйте WebTree.exe из директории C:\CW20\Examples\WebTutor в директорию C:\CWICWEB\EXEC\WebTutor.

5. Скопируйте все файлы пиктограмм (*.ICO) из директории C:\CW20\Examples\WebTutor в директорию C:\CWICWEB\Public.

Эти пиктограммы используются на кнопках панели инструментов и управляющих элементах Древа. Они должны быть помещены в директорию \Public в том порядке, в котором браузер будет их изображать. Пиктограммы в стандартной панели инструментов, которую использовало приложение из предыдущего руководства, скомпилированы в Java - классы и не нуждаются в размещении.

Запуск приложения

1. Стартуйте брокер приложения двойным щелчком на CWBrokrl.exe (или CWBroker.exe, если у Вас полная версия брокера приложения) в директории

C:\CWICWEB\.

Примечание: Как и в первом руководстве, мы будем использовать исполняемую версию брокера приложения. ISAPI-версия работает похожим образом, лишь с незначительными различиями. Они будут обсуждаться в главе Application broker.

2. Стартуйте Ваш браузер.
3. Теперь стартуйте приложение WebTree.exe в браузере.
(<http://localhost/exec/webtutor/webtree.exe.0>)

Проверка приложения

Вы должны были заметить, что это приложение по виду несколько отличается от предыдущего. Оно использует панель инструментов и не использует меню. Это обычный интерфейс для приложений web, и он продемонстрирован в примере.

1. Щелкните по кнопке Orders.

В браузере появляется “окно” Browse Customer Orders (просмотр заказов покупателей). Заметьте, что окно содержит Дерево управляющих элементов и две кнопки: для Expand All и Contract All (“Раскрыть Все” и “Сжать все”).

2. Щелкните по кнопкам Expand All и Contract All и отслеживайте, что будет происходить. Заметьте, что раскрытие и сжатие дерева обновляет всю страницу. Для оптимизации этого процесса мы будем использовать те же приемы частичного обновления, что Вы изучили в первом руководстве.

3. Выйдите из приложения (нажатием синей X).

Оставьте Ваш браузер открытым с отображенной страницей рестарта. Вы будете этим пользоваться для перезапуска Вашего приложения после внесения изменений.

Переопределение действия по умолчанию

В этом разделе мы будем переопределять действие по умолчанию управляющих кнопок для их оптимизации при выполнении через web.

Исходная позиция: В среде разработки Clarion у Вас должен быть открыт файл WebTree.app.

1. Выделите процедуру BrowseCustomer, затем нажмите кнопку Properties. Появится окно Procedure Properties.
2. Нажмите кнопку Internet Options.
3. Выберите закладку (Tab) Controls.
4. Выделите управляющую кнопку (?Expand) в списке Individual Control Options (индивидуальные параметры управляющего элемента).
5. Нажмите кнопку Properties, затем выберите закладку Events.
6. Выделите событие Accepted, затем нажмите кнопку Properties.
7. Пометьте признак Override default action (переопределить действие по умолчанию), затем выберите Partial page refresh (частичное обновление страницы) из выпадающего списка.
8. Нажмите кнопки ОК в окнах Events и Individual Overrides.
9. Выделите управляющий элемент - кнопку (?Contract) в списке Individual Control Options.
10. Нажмите кнопку Properties, затем выберите закладку Events.
11. Выделите событие Accepted, затем нажмите кнопку Properties.
12. Пометьте признак Override default action, затем выберите Partial page refresh (частичное обновление страницы) из выпадающего списка.
13. Нажимайте кнопки ОК во всех окнах до тех пор, пока не вернетесь в дерево приложения (4 раза).

Создание и размещение

1. Выберите Project > Make (или нажмите кнопку Make на панели инструментов).
Ваше web-приложение снова готово к размещению.
2. Нажмите кнопку ОК в окне компиляции.
3. Откройте Windows Explorer (Проводник) (или Windows NT Explorer).
4. Скопируйте Weborder.exe из директории C:\CW20\Examples\WebTutor в директорию C:\CWICWEB\EXEC\WebTutor.
5. Скопируйте все файлы пиктограмм (*.ICO) из директории C:\CW20\Examples\WebTutor в директорию C:\CWICWEB\Public.

На этот раз вам нужно только разместить приложение, пиктограммы не изменились.

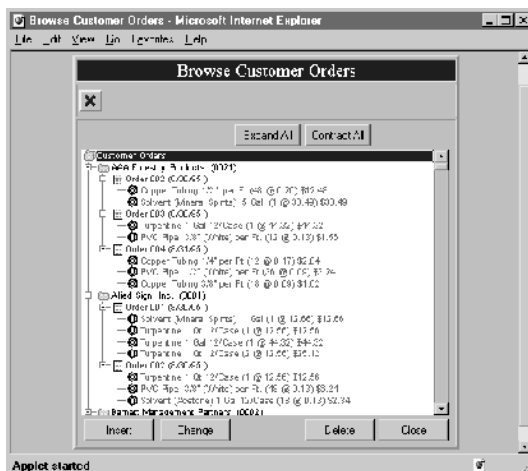
Давайте выполним приложение и посмотрим, как внесенные нами изменения

повлияли на его работу.

Заметьте разницу

1. Переключитесь назад в Ваш браузер.
2. Стартуйте приложение через браузер щелчком над гиперсвязью Restart.
3. Снова щелкните по кнопке Orders.
4. Щелкните по кнопкам Expand All и Contract All и посмотрите, что происходит теперь.

Вы должны заметить, что теперь дерево переотображает данные Древа без пересылки всей страницы.



5. Выйдите из приложения.

Поздравляем. Вы прочно стоите на пути к разработке web-приложений.

В следующей главе мы продвинемся в обсуждении средств, имеющихся в Вашем распоряжении для Internet Connect.